



ALLEGATO DEL D.V.R.

ai sensi del D.lgs. 2008, n. 81

SICUREZZA E SALUTE SUL LAVORO

COMPORAMENTI DI PREVENZIONE GENERALE RICHIESTI ALLO SMART WORKER

In base alle esigenze connesse alla prestazione lavorativa e per fare sì che le esigenze di vita del lavoratore si concilino con quelle lavorative, adottando principi di ragionevolezza, vanno individuati i luoghi di lavoro per l'esecuzione della prestazione lavorativa in smart working; evitando luoghi, ambienti, situazioni e circostanze da cui possa derivare un pericolo per la propria salute e sicurezza o per quella dei terzi.

- Cooperare con diligenza all'attuazione delle misure di prevenzione e protezione predisposte dal datore di lavoro (DL) per fronteggiare i rischi connessi all'esecuzione della prestazione in ambienti indoor diversi da quelli di lavoro abituali.
- Non adottare condotte che possano generare rischi per la propria salute e sicurezza o per quella di terzi.
- Individuare, secondo le esigenze connesse alla prestazione stessa o dalla necessità del lavoratore di conciliare le esigenze di vita con quelle lavorative e adottando principi di ragionevolezza, i luoghi di lavoro per l'esecuzione della prestazione lavorativa in smart working rispettando le indicazioni previste dalla presente informativa.
- In ogni caso, evitare luoghi, ambienti, situazioni e circostanze da cui possa derivare un pericolo per la propria salute e sicurezza o per quella dei terzi.

INDICAZIONI RELATIVE AD AMBIENTI INDOOR PRIVATI

Di seguito vengono riportate le principali indicazioni relative ai requisiti igienico-sanitari previsti per i locali privati in cui possono operare i lavoratori destinati a svolgere il lavoro agile.

Indicazioni per l'illuminazione naturale ed artificiale:

- si raccomanda di schermare le finestre (ad es. con tendaggi, appropriato utilizzo delle tapparelle, ecc.) allo scopo di evitare l'abbagliamento e limitare l'esposizione diretta alle radiazioni solari;
- l'illuminazione generale e specifica (lampade da tavolo) deve essere tale da garantire un illuminamento sufficiente e un contrasto appropriato tra lo schermo e l'ambiente circostante.
- è importante collocare le lampade in modo tale da evitare abbagliamenti diretti e/o riflessi e la proiezione di ombre che ostacolano il compito visivo mentre si svolge l'attività lavorativa.

Indicazioni per l'aerazione naturale ed artificiale:

- è opportuno garantire il ricambio dell'aria naturale;
- evitare di esporsi a correnti d'aria fastidiose che colpiscono una zona circoscritta del corpo (ad es. la nuca, le gambe, ecc.);
- gli eventuali impianti di condizionamento dell'aria devono essere a norma e regolarmente mantenuti; i sistemi filtranti dell'impianto e i recipienti eventuali per la raccolta della condensa, vanno regolarmente ispezionati e puliti e, se necessario, sostituiti;
- evitare di regolare la temperatura a livelli troppo alti o troppo bassi (a seconda della stagione) rispetto alla temperatura esterna;

- evitare l'inalazione attiva e passiva del fumo di tabacco, soprattutto negli ambienti chiusi, in quanto molto pericolosa per la salute umana.

UTILIZZO SICURO DI ATTREZZATURE/DISPOSITIVI DI LAVORO

Di seguito vengono riportate le principali indicazioni relative ai requisiti e al corretto utilizzo di attrezzature/dispositivi di lavoro: PC, notebook, tablet e smartphone.

Indicazioni generali:

- conservare in luoghi in cui siano facilmente reperibili e consultabili il manuale/istruzioni per l'uso redatte dal fabbricante;
- leggere il manuale/istruzioni per l'uso prima dell'utilizzo dei dispositivi, seguire le indicazioni del costruttore/importatore e tenere a mente le informazioni riguardanti i principi di sicurezza;
- si raccomanda di utilizzare apparecchi elettrici integri, senza parti conduttrici in tensione accessibili (ad es. cavi di alimentazione con danni alla guaina isolante che rendano visibili i conduttori interni), e di interromperne immediatamente l'utilizzo in caso di emissione di scintille, fumo e/o odore di bruciato, provvedendo a spegnere l'apparecchio e disconnettere la spina dalla presa elettrica di alimentazione (se connesse);
- verificare periodicamente che le attrezzature siano integre e correttamente funzionanti, compresi i cavi elettrici e la spina di alimentazione;
- non collegare tra loro dispositivi o accessori incompatibili;
- effettuare la ricarica elettrica da prese di alimentazione integre e attraverso i dispositivi (cavi di collegamento, alimentatori) forniti in dotazione;
- disporre i cavi di alimentazione in modo da minimizzare il pericolo di inciampo;
- non consumare cibi e bevande durante l'utilizzo;
- spegnere le attrezzature una volta terminati i lavori;
- controllare che tutte le attrezzature/dispositivi siano scollegate/i dall'impianto elettrico quando non utilizzati, specialmente per lunghi periodi;
- si raccomanda di collocare le attrezzature/dispositivi in modo da favorire la loro ventilazione e raffreddamento (non coperti e con le griglie di aerazione non ostruite) e di astenersi dall'uso nel caso di un loro anomalo riscaldamento;
- inserire le spine dei cavi di alimentazione delle attrezzature/dispositivi in prese compatibili (ad es. spine a poli allineati in prese a poli allineati, spine *schuko* in prese *schuko*). Utilizzare la presa solo se ben ancorata al muro e controllare che la spina sia completamente inserita nella presa a garanzia di un contatto certo ed ottimale;
- riporre le attrezzature in luogo sicuro, lontano da fonti di calore o di innesco, evitare di pigiare i cavi e di piegarli in corrispondenza delle giunzioni tra spina e cavo e tra cavo e connettore (la parte che serve per connettere l'attrezzatura al cavo di alimentazione);
- non effettuare operazioni di riparazione e manutenzione fai da te;
- lo schermo dei dispositivi è realizzato in vetro/cristallo e può rompersi in caso di caduta o a seguito di un forte urto. In caso di rottura dello schermo, evitare di toccare le schegge di vetro e non tentare di rimuovere il vetro rotto dal dispositivo; il dispositivo non dovrà essere usato fino a quando non sarà stato riparato;
- le batterie/accumulatori non vanno gettati nel fuoco (potrebbero esplodere), né smontati, tagliati, compressi, piegati, forati, danneggiati, manomessi, immersi o esposti all'acqua o altri liquidi;
- in caso di fuoriuscita di liquido dalle batterie/accumulatori, va evitato il contatto del liquido con la pelle o gli occhi; qualora si verificasse un contatto, la parte colpita va sciacquata immediatamente con abbondante acqua e va consultato un medico;
- segnalare tempestivamente al datore di lavoro eventuali malfunzionamenti, tenendo le attrezzature/dispositivi spenti e scollegati dall'impianto elettrico;
- è opportuno fare periodicamente delle brevi pause per distogliere la vista dallo schermo e sgranchirsi le gambe;
- è bene cambiare spesso posizione durante il lavoro anche sfruttando le caratteristiche di estrema maneggevolezza di *tablet* e *smartphone*, tenendo presente la possibilità di alternare la posizione eretta con quella seduta;
- prima di iniziare a lavorare, orientare lo schermo verificando che la posizione rispetto alle fonti di luce naturale e artificiale sia tale da non creare riflessi fastidiosi (come ad es. nel caso in cui l'operatore sia posizionato con le spalle rivolte ad una finestra non adeguatamente schermata o sotto un punto luce a soffitto) o abbagliamenti (ad es. evitare di sedersi di fronte ad una finestra non adeguatamente schermata);
- in una situazione corretta lo schermo è posto perpendicolarmente rispetto alla finestra e ad una distanza tale da evitare riflessi e abbagliamenti;
- i *notebook*, *tablet* e *smartphone* hanno uno schermo con una superficie molto riflettente (schermi lucidi o *glossy*) per garantire una resa ottimale dei colori; tenere presente che l'utilizzo di tali schermi può causare affaticamento visivo e pertanto:
 - regolare la luminosità e il contrasto sullo schermo in modo ottimale;
 - durante la lettura, distogliere spesso lo sguardo dallo schermo per fissare oggetti lontani, così come si fa quando si lavora normalmente al computer fisso;
 - in tutti i casi in cui i caratteri sullo schermo del dispositivo mobile siano troppo piccoli, è importante ingrandire i caratteri a schermo e utilizzare la funzione zoom per non affaticare gli occhi;

- non lavorare mai al buio.

Indicazioni per il lavoro con il *notebook*

In caso di attività che comportino la redazione o la revisione di lunghi testi, tabelle o simili è opportuno l'impiego del *notebook* con le seguenti raccomandazioni:

- sistemare il *notebook* su un idoneo supporto che consenta lo stabile posizionamento dell'attrezzatura e un comodo appoggio degli avambracci;
- il sedile di lavoro deve essere stabile e deve permettere una posizione comoda. In caso di lavoro prolungato, la seduta deve avere bordi smussati;
- è importante stare seduti con un comodo appoggio della zona lombare e su una seduta non rigida (eventualmente utilizzare dei cuscini poco spessi);
- durante il lavoro con il *notebook*, la schiena va mantenuta poggiata al sedile provvisto di supporto per la zona lombare, evitando di piegarla in avanti;
- mantenere gli avambracci, i polsi e le mani allineati durante l'uso della tastiera, evitando di piegare o angolare i polsi;
- è opportuno che gli avambracci siano appoggiati sul piano e non tenuti sospesi;
- utilizzare un piano di lavoro stabile, con una superficie a basso indice di riflessione, con altezza sufficiente per permettere l'alloggiamento e il movimento degli arti inferiori, in grado di consentire cambiamenti di posizione nonché l'ingresso del sedile e dei braccioli, se presenti, e permettere una disposizione comoda del dispositivo (*notebook*), dei documenti e del materiale accessorio;
- l'altezza del piano di lavoro e della seduta devono essere tali da consentire all'operatore in posizione seduta di avere gli angoli braccio/avambraccio e gamba/coscia ciascuno a circa 90°;
- la profondità del piano di lavoro deve essere tale da assicurare una adeguata distanza visiva dallo schermo;
- in base alla statura, e se necessario per mantenere un angolo di 90° tra gamba e coscia, creare un poggiatesta con un oggetto di dimensioni opportune.

Indicazioni per il lavoro con *tablet* e *smartphone*

I *tablet* sono idonei prevalentemente alla gestione della posta elettronica e della documentazione, mentre gli *smartphone* sono idonei essenzialmente alla gestione della posta elettronica e alla lettura di brevi documenti.

In caso di impiego di *tablet* e *smartphone* si raccomanda di:

- effettuare frequenti pause, limitando il tempo di digitazione continuata;
- evitare di utilizzare questi dispositivi per scrivere lunghi testi;
- evitare di utilizzare tali attrezzature mentre si cammina, salvo che per rispondere a chiamate vocali prediligendo l'utilizzo dell'auricolare;
- per prevenire l'affaticamento visivo, evitare attività prolungate di lettura sullo *smartphone*;
- effettuare periodicamente esercizi di allungamento dei muscoli della mano e del pollice (*stretching*).

INDICAZIONI RELATIVE A REQUISITI E CORRETTO UTILIZZO DI IMPIANTI ELETTRICI

Indicazioni relative ai requisiti e al corretto utilizzo di impianti elettrici, apparecchi/dispositivi elettrici utilizzatori, dispositivi di connessione elettrica temporanea.

Impianto elettrico

A. Requisiti:

- 1) i componenti dell'impianto elettrico utilizzato (prese, interruttori, ecc.) devono apparire privi di parti danneggiate;
- 2) le sue parti conduttrici in tensione non devono essere accessibili (ad es. a causa di scatole di derivazione prive di coperchio di chiusura o con coperchio danneggiato, di scatole per prese o interruttori prive di alcuni componenti, di canaline porta cavi a vista prive di coperchi di chiusura o con coperchi danneggiati);
- 3) le parti dell'impianto devono risultare asciutte, pulite e non devono prodursi scintille, odori di bruciato e/o fumo;
- 4) nel caso di utilizzo della rete elettrica in locali privati, è necessario conoscere l'ubicazione del quadro elettrico e la funzione degli interruttori in esso contenuti per poter disconnettere la rete elettrica in caso di emergenza;

B. Indicazioni di corretto utilizzo:

- è buona norma che le zone antistanti i quadri elettrici, le prese e gli interruttori siano tenute sgombre e accessibili;
- evitare di accumulare o accostare materiali infiammabili (carta, stoffe, materiali sintetici di facile innesco, buste di plastica, ecc.) a ridosso dei componenti dell'impianto, e in particolare delle prese elettriche a parete, per evitare il rischio di incendio;
- è importante posizionare le lampade, specialmente quelle da tavolo, in modo tale che non vi sia contatto con materiali infiammabili.

Dispositivi di connessione elettrica temporanea

(prolunghe, adattatori, prese a ricettività multipla, avvolgicavo, ecc.).

A. Requisiti:

- i dispositivi di connessione elettrica temporanea devono essere dotati di informazioni (targhetta) indicanti almeno la tensione nominale (ad es. 220-240 Volt), la corrente nominale (ad es. 10 Ampere) e la potenza massima ammissibile (ad es. 1500 Watt).

Corretto utilizzo degli impianti elettrici

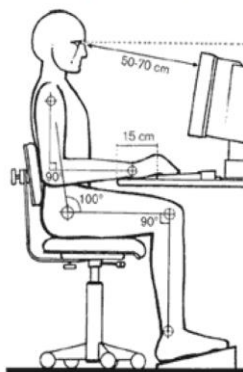
i dispositivi di connessione elettrica temporanea che si intende utilizzare devono essere integri (la guaina del cavo, le prese e le spine non devono essere danneggiate), non avere parti conduttrici scoperte (a spina inserita), non devono emettere scintille, fumo e/o odore di bruciato durante il funzionamento.

B. Indicazioni di corretto utilizzo:

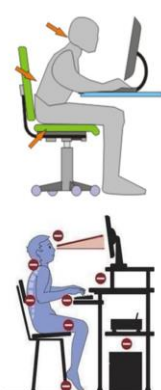
- l'utilizzo di dispositivi di connessione elettrica temporanea deve essere ridotto al minimo indispensabile e preferibilmente solo quando non siano disponibili punti di alimentazione più vicini e idonei;
- le prese e le spine degli apparecchi elettrici, dei dispositivi di connessione elettrica temporanea e dell'impianto elettrico devono essere compatibili tra loro (spine a poli allineati in prese a poli allineati, spine *schuko* in prese *schuko*) e, nel funzionamento, le spine devono essere inserite completamente nelle prese, in modo da evitare il danneggiamento delle prese e garantire un contatto certo;
- evitare di piegare, schiacciare, tirare prolunghe, spine, ecc.;
- disporre i cavi di alimentazione e/o le eventuali prolunghe con attenzione, in modo da minimizzare il pericolo di inciampo;
- verificare sempre che la potenza ammissibile dei dispositivi di connessione elettrica temporanea (ad es. presa multipla con 1500 Watt) sia maggiore della somma delle potenze assorbite dagli apparecchi elettrici collegati (ad es. PC 300 Watt + stampante 1000 Watt);
- fare attenzione a che i dispositivi di connessione elettrica temporanea non risultino particolarmente caldi durante il loro funzionamento;
- srotolare i cavi il più possibile o comunque disporli in modo tale da esporre la maggiore superficie libera per smaltire il calore prodotto durante il loro impiego.

D.Lgs. 81/08 Titolo VII USO DEL VIDEOTERMINALE

POSTURA CORRETTA



POSTURA SBAGLIATA



RSPP Mario Busana
ASPP Cosetta Sasso

La Dirigente Scolastica

Martina Polo

(Firma sostituita a mezzo stampa ai sensi dell'art.3, comma 2 del D.lgs n.39/1993)